

# Seine info



Association Pour l'Aménagement du Quartier Seine  
BP3 - 91261 Juvisy-sur-Orge Cedex

apaqsjuvisy@gmail.com



N° 48 - Avril 2019

## LES TRENTE ANS DE L'APAQS LA PRÉSIDENTE VIVIANE THOUEILLE RACONTE :

*En 1989, la friche industrielle Drouard s'étendait depuis les jardins des pavillons du quai Jean-Pierre Timbaud aux voies ferrées, et de la rue des Montains jusqu'à la limite de l'actuelle ZAC Bords de Seine. Un immense terrain pouvant attirer la convoitise de bon nombre de promoteurs.*

Aux familles qui habitaient des maisons anciennes, parfois depuis les années 20, ou qui venaient d'emménager, la mairie de l'époque avait assuré qu'elles pouvaient s'installer en toute quiétude, aucun projet d'urbanisation n'étant à l'ordre du jour. Sauf que peu de temps après tombait le premier projet de ZAC qui prévoyait la démolition des pavillons... Leurs occupants ont alors décidé de réagir : ainsi naissait l'APAQS.

Maintenant que le décors est planté, je voudrais insister sur l'état d'esprit des fondateurs de l'association, car c'est ça qui fait qu'elle est encore là, trente ans après. Ils avaient décidé, bien plus loin que de la défense d'une rue, d'une démarche pour un avenir commun de tout le quartier Seine.

Respectueux du passé mais non passéistes, délibérément tournés vers l'avenir, nos irréductibles Gaulois – c'est comme ça que je les pense parfois – se voulaient fédérateurs ; et ils ont réussi, avec 75 adhérents dès la première année, du quai Gambetta aux rues Argeliès et Danton, de la rue Monttessuy à la rue de Châtillon.

Ils se voulaient indépendants et apolitiques, choisissant ainsi d'être dans le dialogue avec

les municipalités, quelle qu'en soit la couleur politique. Ce choix de liberté et d'autonomie – y compris financière – a garanti la pérennité de l'association.

En trente ans, l'APAQS a connu des succès, comme la résidence de Seine qui, sans son intervention, aurait pu être une triple barre de béton... Mais elle a aussi connu des échecs, comme l'abandon du détournement du trafic de transit le long des voies ferrées. De gros dossiers sont toujours d'actualité : la circulation, l'aménagement des quais... Aujourd'hui, le mille-feuilles administratif (mairie, département, Territoire, Région Île de France...) complique considérablement notre tâche.

Il va falloir nous adapter, nous armer de patience, sans nous décourager. Nous moderniser aussi : nous venons d'ouvrir notre propre site internet, <https://apaqs.fr>

Je ne peux pas terminer mon propos sans saluer ici la mémoire de ceux qui nous ont quittés, ni dire ma fierté de leur succéder.

**Je formule l'espoir que de nouveaux membres viennent enrichir notre réflexion ; pourquoi pas, pour les trente ans à venir !**

---

## **CIRCULATION TRAFFIC DE BUS LA NUIT... N'IMPORTE QUOI!**

**Nous vous invitons à vous rendre  
à partir de 23 heures, rue Jean Danaux**

**Spectacle féérique SON ET LUMIÈRE**

Plus de 12 bus de la Cie. *Keolis* se disputent l'entrée de la gare routière Jean Danaux jusqu'à 2 heures du matin !\*

\*... Pour le plus grand bien des usagers de la SNCF qui, privés de leur RER D interdit de trafic à partir de 23 heures entre Juvisy et Corbeil pour cause de travaux trouvent le moyen de tout de même rentrer.

... Pour le plus grand mal des habitants des 30 appartements de la rue Jean Danaux...

---



---

## **POIDS LOURDS**

**Mai 2011 :  
600 SIGNATURES RECUEILLIES pour  
faire appliquer les règles d'interdiction  
des poids lourds.**

**Une bataille de vingt ans!**

**Mai 2019 ?  
Comment gagner la deuxième manche,  
rue Montessuy ? De toute urgence,  
par un nouveau plan de circulation!**



Il y a pas mal d'années, nous pensions avoir réglé le problème du transit des poids lourds à travers notre quartier Seine... Une première étape vient d'être franchie, fin 2018, avec la mise en service d'une caméra quai Gambetta, qui, moyennant 135€, permet en principe de dissuader les dernières irrédutibles entreprises à emprunter les bords de Seine pour traverser Juvisy ; ils sont encore environ huit par semaine à ignorer les panneaux...

**Mais les riverains de la rue Montessuy ne devraient pas subir à leur tour un tel niveau de nuisance!**

En effet, dans cette rue (et la rue de Châtillon), seuls le trafic en direction de Draveil pourrait être « toléré » : il s'agit en effet d'une voie départementale qui dessert l'un des rares ponts sur la Seine.

Reste le trafic en provenance d'Athis-Mons, pour lequel un accès des poids lourds au pont de Seine pourrait également être toléré. Mais le trajet actuel les amène obligatoirement à la rue de Draveil, ce qui leur permet d'accéder non seulement au pont de Seine, mais hélas aussi à Viry-Châtillon via les rues Montessuy et de Châtillon...

Une commission de travail de la mairie dans laquelle l'APAQS et plusieurs habitants s'étaient totalement investis, avait abouti il y a 20 ans ! en 1999, à un ensemble de propositions, qu'un projet départemental reprit en partie à son compte : **créer un accès direct au pont de Seine en venant d'Athis.**

Il n'y a à notre avis pas d'autre solution, même après l'abandon de la "voie départementale" qui y était associée : la rue des Montains, en venant des quais, reste encore aujourd'hui un accès possible au pont de Seine.

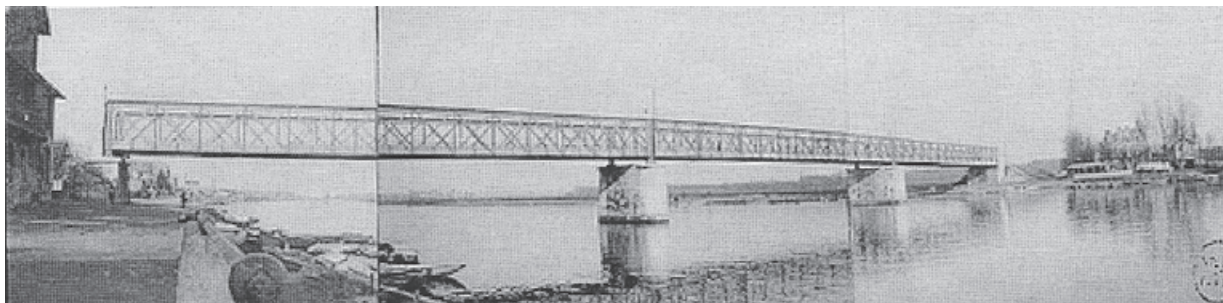
C'est la raison pour laquelle, entre autre, nous insistons pour – enfin ! – obtenir les plans de rénovation de la gare routière, qui impacte directement la rue Jean Danaux. Ceci est d'autant plus nécessaire que la situation que nous avons décrite rue Jean Danaux est inacceptable et risque de le rester, compte tenu de l'accroissement (par ailleurs souhaitable !) du nombre de lignes d'autobus de la région.

**Travaillons tous ensemble à interdire le transit des poids lourds entre Athis-Mons et Viry-Châtillon à travers les quartiers résidentiels des quartiers Seine de nos trois communes!**



## LES VÉLOS ONT BESOIN DE PASSER LE PONT!

**Passerelle ou pas, les cheminements de « circulations douces » sont à l'ordre du jour. Les vélos doivent pouvoir rejoindre la gare de Juvisy en toute sécurité. On ne peut plus attendre.**



Le pont d'avant-guerre



Le pont de la Première Armée française

## LA CROISIÈRE DES TRENTE ANS

L'Apaqs a conclu en 2018 un partenariat avec l'association *ALTERNAT*. Nous diffusons régulièrement à nos adhérents les manifestations qui se déroulent sur la péniche *Alternat* amarrée au 2, quai Jean-Pierre Timbaud, ainsi que les mini croisières de la Péniche *Bali*.

L'an passé, le « pot de l'amitié » de notre assemblée générale s'est tenu sur la péniche, par un beau soleil, après les terribles inondations du printemps...



C'est donc tout naturellement que les trente ans de l'APAQS seront fêtés sur une péniche.

Au programme, une croisière jusqu'au-delà de Corbeil, un plateau-repas, des intermèdes musicaux avec nos adhérents musiciens, des commentaires historiques sur les rives de Seine et la vie des bateliers...

Priorité bien sûr à nos adhérents, leurs amis... leurs voisins !

**Tenez-vous informés :**  
ce sera jour pour jour, trente ans  
après le 12 mai 1989 :

**LE DIMANCHE 12 MAI 2019**

# CAHIER DE DOLÉANCES

## Des plaintes, doléances et remontrances des habitants de la Paroisse de Juvisy-sur-Orge.

*Aujourd'hui, 14 avril 1789,\**

*\*Nous nous sommes permis, à partir de cette page du Cahier de 1789 consultable sur le site de la mairie, de transposer certains termes (mis en italique) afin de donner à notre contribution un caractère plus « pertinent », en ce mois de mars 2019.*

[...] Nos députés solliciteront quelques changements dans la manière dont les affaires de notre municipalité se traitent avec le bureau intermédiaire de l'assemblée provinciale (lire : l'*EPT12*). Nous demandons que les pouvoirs de la municipalité soient plus étendus : que, quand il n'est question que des affaires comme adjudications de communes (*PLU, voirie...*), comptes à rendre par le receveur (*la mairie*), emploi de ses revenus et autres objets semblables, la municipalité puisse disposer de tous ces objets comme elle croira plus convenable, sans être obligée de prendre le visa du

bureau intermédiaire *EPT12*, ce qui multiplie prodigieusement les affaires dudit bureau, et en retarde l'expédition.

En un mot, que la municipalité ne soit pas obligée d'avoir recours audit bureau *EPT12*, que quand elle aura des affaires avec d'autres communautés *de communes*, qu'il surviendra des contestations intérieures qu'elle ne pourra terminer elle-même, ou enfin à l'occasion des ordres du gouvernement qui lui auront été communiqués par le *Département, le Grand Paris, l'EPT12*, et de l'exécution desquels la municipalité lui rendra compte. [...]

### Qu'est ce qui était jaune et faisait le piquet à l'entrée de la gare et au 53, rue Monttessuy?

Non, non , ce n'est pas un gilet , ... vous ne voyez pas ?

C'était nos boites aux lettres...

Monsieur le receveur de *La Poste*, renvoyez-nous nos boites,  
elles nous étaient très utiles, elles nous manquent!



### BULLETIN D'ADHÉSION 2019

• Souhaite :  adhérer/ré adhérer à l'APAQS.

Je joins un chèque à l'ordre de APAQS  10€ Pour une adhésion simple.

15€ Pour une double adhésion (un même foyer).

Nom : ..... Prénom : .....

(Nom : ..... Prénom : .....)

Adresse : N° ..... Escalier ou bâtiment : .....

Rue : .....

Tél. 1 : ..... Tél. 2 : .....

Courriel 1 (facultatif) : ..... @ .....

Courriel 2 (facultatif) : ..... @ .....